



Jaarverslag RKBS St. Theresia 2019-2020

RKBS St. Theresia

Gregoriuslaan 4
3723KR Bilthoven

info@theresiaschool.nl
www.theresiaschool.nl

In dit jaarverslag vindt u:

- Inleiding
- Schoolontwikkeling
- Jaarverslag Stichting Delta
- Overige acties jaarplan 2019-2020
- Jaarverslag MR
- Jaarverslag OC
- Jaarverslag St. Steun

Inleiding

Voor u ligt het jaarverslag van de RKBS St. Theresiaschool 2019-2020. In dit jaarverslag blikken wij terug en leggen verantwoording af over de school- en onderwijsontwikkeling die wij in het afgelopen schooljaar in school hebben opgepakt.

Dit jaarverslag maakt samen met de functionele evaluatie van het schooljaarplan de afsluiting van de beleidscyclus van het schooljaar 2019-2020.

NB. Door de Coronacrisis is een deel van de acties per beleidsdomein doorgeschoven naar het volgende schooljaarplan.

Schoolontwikkeling

Op www.scholenopdekaart.nl kunt u veelzijdige informatie vinden over alle scholen in Nederland. Naast algemene gegevens, vindt u er informatie over de opbrengsten van de school, de waardering door de verschillende partijen en informatie over de bedrijfsvoering rondom personeel en financiën.

Wilt u meer weten, klik dan op het logo links van dit tekstblok. (de square academic cap)



Ga naar
www.scholenopdekaart.nl



<http://www.deltadebilt.nl/>

RKBS St. Theresia maakt onderdeel uit van stichting Delta De Bilt.

Het jaarverslag van Stichting Delta vindt u onder :
www.deltadebilt.nl/jaarverslagen/



Ons schoolgebouw en voorplein

EIGENAAR
SCHAP

SAMEN
WERKING

DOEL
GERICHTHEID

INNOVATIE

TALENT
ONTWIKKELING

PLEZIER



Het schooljaar 2019-2020.

De verslaglegging van de acties uit ons jaarplan zijn onderverdeeld in beleidsterreinen. Onder ieder beleidsterrein staan de belangrijkste onderwerpen waarvan we aangeven wat er gedurende het afgelopen schooljaar mee is gebeurd.

Beleidsterrein : Kwaliteit en Strategie

Het plaatsen van meerdere kinderen op de BSO is gerealiseerd. Er zijn inmiddels plaatsen voldoende.

Het integreren van systeemdenken en opbrengstgericht werken in de werkwijze en het aanbod in de gehele school heeft geen doorgang kunnen vinden. Omdat de opleidingen van natuurlijk leren gestopt zijn, zullen we bezien of we dit onderdeel van boeiend onderwijs op andere manieren kunnen inbedden. Dit komt vanuit het Delta beleidsplan waar wij deels volgend in zijn.

De opbrengsten van ons onderwijs worden twee maal per jaar geanalyseerd. Uit de analyses komt dat we steeds meer weten te werken vanuit de SLO-doelen. (Algemene schooldoelen). We willen dit volgend schooljaar als speerpunt benoemen in onze kwaliteitszorg.

In het naschools aanbod zijn er twee rondes geweest waarin kinderen na schooltijd een workshop kregen. In ronde één zijn Young Engineers en typen doorgegaan, in ronde twee Young Engineers en Mad Science.

Veiligheidsplan en privacy.

Het veiligheidsplan en privacyreglement is opgesteld. Er is een screening vanuit de oudergeleding op het veiligheidsplan.

Op het gebied van gedragspecialisme en meer- en hoogbegaafdheid hebben twee medewerkers zich geschoold en een diploma behaald. Zij zullen in de komende tijd meer ingezet worden in voorkomende behoefte.

Cultuureducatie

Er wordt op de Theresiaschool in ruime mate aandacht besteed aan cultuureducatie. Met name beeldende vormgeving, drama en literatuur worden veelvuldig ingezet, maar ook de overige aspecten van cultuureducatie krijgen aandacht.

- Beeldend
- Erfgoededucatie
- Literair
- Media-educatie/A/V
- Drama
- Muziek
- Dans

Deze 7 disciplines komen allemaal terug op onze weeksluitingen. Daarnaast is het ook uitgangspunt bij onze cultuurmiddagen die we 6 middagen per jaar in het onderwijsrooster hebben opgenomen.

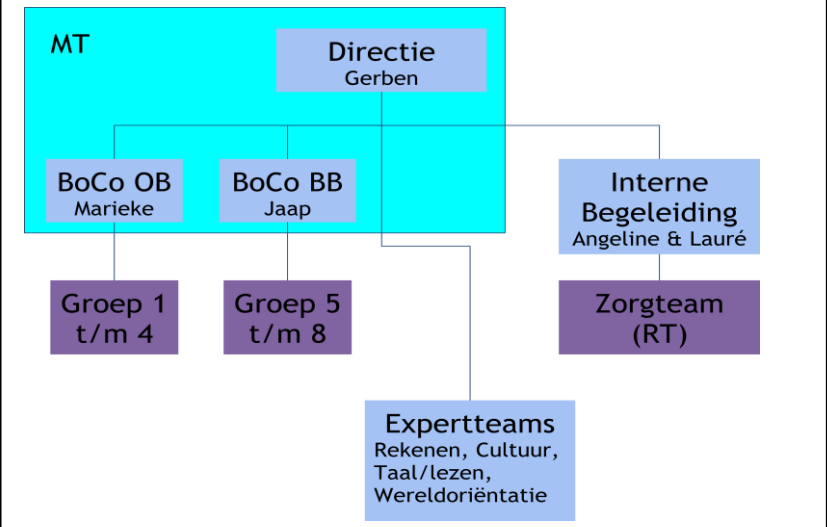


De waarden waarop wij onze visie en missie stoelen : Samen, Creatief, Ontplooiing, Plezier, Eigenaarschap

Overige acties jaarplan 2019-2020

Wilt u weten aan welke onderwijsvernieuwingen wij verder aandacht hebben besteed ? U kunt terecht hiervoor bij de directie op school.

Organogram van de school 2019-2020





Het schooljaar 2019-2020.

Beleidssterrein Onderwijs en Identiteit :

Onder dit beleidssterrein vallen alle vakinhoudelijke onderwijsvernieuwingen. De voornaamste wijzigingen hebben we hieronder benoemd. Wilt u meer inhoudelijke informatie dan kunt u deze vinden in ons jaarplan 2019-2020.

Na schooltijd

Hadden we de volgende workshops.



Young Engineers



Natuurkunde proefjes



Blind leren typen



- Groepsdoorbroken werken breidt zich verder uit. Na de start in groepen 7 en 8 m.b.t. begrijpend lezen pakken groepen 5 en 6 groepsdoorbroken werken sinds dit schooljaar ook op. In groepen 3 zijn groepsoverstijgende circuits ingevoerd.
- Rekenen : Wereld in getallen 4 wordt uitgefaseerd door de uitgever waardoor wij op zoek zijn gegaan naar een nieuwe methode. Door Corona hebben we dit helaas on hold moeten zetten. In het volgende schooljaar zal het verder onderzocht worden.
- Lezen : de methode Lijn-3 is geïmplementeerd en wordt ervaren als een fijne methode die erg goed aansluit bij het niveau van onze kinderen.
- Wereldoriëntatie : Onderzoek naar een nieuwe zaakvakmethode is door Corona helaas nog niet afgerond. De verwachting is dat in schooljaar 2020-2021 alsnog een keuze wordt gemaakt.
- Muziekimpuls is het tweede jaar, van een drie jarig traject, ingegaan. Onder begeleiding van externe experts oefenden de kinderen en leerkrachten in dit vakgebied. Daarnaast hebben kinderen van de onderbouw een kleuterkoor gevormd en hebben de midden en bovenbouw kinderen kennis gemaakt met muziekinstrumenten.
- Cultuureducatie : We hebben ervoor gekozen om cultuureducatie extra aandacht te geven en nog meer de focus te leggen op het inplannen van de lessen. Het cultuurbeleidsplan is up to date gemaakt en wordt jaarlijks geëvalueerd met het kunstenhuis.
- Vanuit de werkdruggelden heeft het team gekozen om dramalessen door een vakdocent te laten geven. Vanaf 2019-2020 is dit aanbod gerealiseerd en de opbrengsten m.b.t. drama zien we terug in kwalitatief betere voorstellingen, zowel tijdens de weeksluitingen als bij de eindmusical.
- We hebben in het eerste jaar van het naschools aanbod, typelessen, natuurproefjes en technisch lego aangeboden
- Acties die i.v.m. Corona voorlopig naar schooljaarplan 2020-2021 gaan : kindgesprekken in de school, 21st century skills, kleutervisie, aanbod meer- en hoogbegaafdheid uitbreiden, innovatiefonds Delta, nieuwe methodes voor rekenen, zaakvakken en technisch lezen onderzoeken, borgen identiteit, meerjarenplan bewegingsonderwijs.

EIGENAAR
SCHAP

SAMEN
WERKING

DOEL
GERICHTEID

INNOVATIE

TALENT
ONTWIKKELING

PLEZIER



Onderwijs stakingen

Ook wij maken ons grote zorgen over de tekorten in het aantal leerkrachten in ons land. We zien om ons heen dat het tekort het afgelopen jaar al heeft geleid tot drastische maatregelen zoals samenvoegen van klassen, niet gekwalificeerd personeel voor groepen en zelfs naar huis sturen van kinderen. Om solidair te zijn met onze collega scholen en de politiek een heel duidelijk signaal af te geven, zijn de scholen van de Delta op 6 november 2019 gesloten geweest en heeft personeel gestaakt voor betere arbeidsvoorwaarden.

Het schooljaar 2019-2020.

Beleidsterrein : Personeel en Organisatie

Schooljaar 2019-2020 is gestart met een ruime formatie waarin, naast groepsleerkrachten, veel budget is uitgetrokken voor ambulante mensen. Vaak zijn dat medewerkers met een lesbevoegdheid of onderwijsassistenten die als extra handen in en buiten de groep met kinderen werken. Verder hebben we in de formatie een administratief medewerker en een conciërge. Daarmee kwam ons medewerkeraantal op 39.

18,2	FTE Leerkrachten voor de groepen 1 t/m 8
1,8	FTE ging naar management, administratie en conciërge
3,3	FTE ging naar zorg en extra handen in de klas (IB, RT)
3,7	FTE ging naar zorg en extra handen in de klas (Ambulant)
1,9	FTE waren vakdocenten (LO en Drama).
9	mannelijke medewerkers
30	vrouwelijke medewerkers

Gedurende het jaar zijn er de nodige mutaties geweest. Bij de Interne Begeleiding is een interim IB-er in dienst gekomen ter vervanging van een vaste kracht die langdurig ziek werd. Halverwege het schooljaar heeft één leerkracht ontslag genomen en met ingang van einde schooljaar is één leerkracht met pensioen gegaan en één onderwijsassistent (stagiair) naar een andere school binnen de stichting.

Door Corona zijn de geplande beoordelingsgesprekken met medewerkers niet uitgevoerd.

Er zijn twee medewerkers gediplomeerd; één gedragspecialist en één specialist meer- en hoogbegaafdheid.

Horizontale verantwoording waarbij leerkrachten samen onderwijs maken, samen feedback geven en ontvangen en samen analyses uitvoeren krijgt meer vorm. Het "open-deuren-beleid", waarbij op gelijke momenten gelijke lessen worden aangeboden, zal nog concreter gehanteerd moeten worden. Helaas is collegiale consultatie niet geagendeerd geweest, dit zullen we volgende schooljaren weer op de kalender zetten. Naar aanleiding van intern onderzoek en de tevredenheidsonderzoeken nemen wij kwaliteitszorg op als één van onze speerpunten volgend schooljaar.

Het WerkVerdelingsPlan (WvP) gaat het tweede jaar in. Na de evaluatie zijn er weinig tot geen aanpassingen noodzakelijk gebleken. Cupella is ingezet. Het opleidingsplan is voor starters afgerond. In het kader van kwaliteitszorg zullen we opleidingen volgend schooljaar in uitvoering verder vorm geven.

EIGENAAR
SCHAP

SAMEN
WERKING

DOEL
GERICHTHEID

INNOVATIE

TALENT
ONTWIKKELING

PLEZIER



Het schooljaar 2019-2020.

Beleidsterrein : Communicatie en PR

Openzetten ouderportaal.

Er is een intern onderzoek geweest dat nog niet geheel is afgerond. Dit zal in schooljaarplan 20-21 verder opgepakt worden.

Andere acties op dit beleidsterrein zijn doorgeschoven naar schooljaarplan 20-21.

Beleidsterrein : Financiën en beheer

De Stichting Beheer en Exploitatie (SBE) heeft een deel nieuwe bestuurders gekregen in 2019-2020. Grote verbouwingen (bv trap en keuken in de Agora) zijn i.v.m. Corona nog niet doorgegaan. De offertes van verschillende leveranciers en bouwbedrijven zijn door SBE opgevraagd en besproken. Dit proces neemt veel tijd en daarom staan de werkzaamheden gepland voor schooljaar 2020-2021. Er is budget vanuit SBE, maar ook vanuit de schoolreserves nodig. Schatting project 80.000-100.000 euro.

Overdracht van een deel van de financiële administratie SBE naar Delta is besproken en zal vanaf januari 2021 concreet worden. Hiermee loopt het gelijk met alle andere Delta scholen en betekent daardoor een kostenreductie.

Gelden van de tussenschoolse opvang zijn volledig geïnd en wordt ingezet voor het personeel. Hiervan zijn vrijwilligers en een vaste medewerker betaald en zijn extra's voor het personeel geregeld.

De vrijwillige ouderbijdrage is wederom laat geïnd. Het is via mail nu uitgezet bij ouders die ook via een link konden betalen. De meeste ouders hebben hun bijdrage direct overgemaakt. Toch zijn er vaker ouders die zelfs na meerdere herhaalde aanschrijvingen de bijdrage niet betalen. Dit is in 2019-2020 €6000,- aan niet betaalde bijdragen geweest. Dit geld gaat volledig naar vieringen, reisjes, chromebooks en andere uitgaven direct gelinkt aan de kinderen.

(Het schoolreisje is niet doorgegaan door Corona, daarentegen is het eindfeest van groepen 8 duurder uitgevallen. Voor informatie over de uitgaven van de OuderCommissie (O.C.) verwijzen wij u naar de link onderin dit jaarverslag)

Wat verder nog vermeldenswaardig is...

De leerlingraad heeft zich gebogen over de speelbeleving van het voorplein. Hieruit is een keuze gemaakt waarmee de firma Van Ee een speelparcours heeft aangelegd waar inmiddels gretig op gespeeld wordt. Er wordt nu nagedacht om verdere vergroening op het voorplein te realiseren. Hiervoor hebben ouders van groepen 8 €500,- beschikbaar gesteld, waarvoor heel hartelijk dank.



Een idee van de kinderen om het voorplein een facelift te geven. Samen met leverancier "Van Ee" worden deze dromen mogelijk werkelijkheid.

Meer groen, meer speelwaarde en ook tafels waar je lekker aan kunt tekenen.

EIGENAAR
SCHAP

SAMEN
WERKING

DOEL
GERICHTHEID

INNOVATIE

TALENT
ONTWIKKELING

PLEZIER



EIGENAAR SCHAP SAMEN WERKING DOEL GERICHTHEID INNOVATIE



Kika en School4 kids India zijn onze vaste goede doelen. Ook in 2019-2020 is veel gedoneerd aan deze doelen.

INNOVATIE

Medezeggenschapsraad

Aan onze school is een Medezeggenschapsraad (MR) verbonden. Een MR is een wettelijk verplicht orgaan voor inspraak en heeft op verschillende gebieden advies- of instemmingsrecht. De MR heeft daarnaast ook de bevoegdheid zelf zaken bij het bestuur of haar vertegenwoordiger aan de orde te stellen. Een MR kent leden die speciaal de belangen van het personeel vertegenwoordigen (de zogenaamde personeelsgeleding) en leden die speciaal de belangen van de 'klanten' (ouders/verzorgers/kinderen) van de school vertegenwoordigen (de zogenaamde oudergeleding). In principe trekken personeelsgeleding en oudergeleding gezamenlijk op en formuleren daarbij ook gezamenlijk een standpunt naar het bestuur (en als vertegenwoordiger daarvan: de directeur) over voorstellen die ter bespreking worden voorgelegd.

Klik [HIER](#) om het jaarverslag 2019-2020 van de MR in te zien.

EIGENAAR SCHAP

EIGENAAR SCHAP

Oudercommissie en St. Steun

De oudercommissie (OC) is een commissie waarin ouders samenwerken met een afvaardiging van het schoolteam op het gebied van allerlei praktische en organisatorische zaken. Hierbij kunt u denken aan het meehelpen tijdens feesten en vieringen (Kerst, Pasen, Sinterklaas, Carnaval, schoolreisjes, eindfeest en meer). De OC financiert deze zaken vanuit de vrijwillige ouderbijdrage.

Stichting Steun int en beheert de vrijwillige ouderbijdrage en legt jaarlijks verantwoording af aan haar leden (alle ouders van de school) over de bestedingen. Naast het deel dat naar de OC gaat, is er ook een deel dat gereserveerd wordt voor onderwijsvernieuwing dat niet gefinancierd wordt door de overheid.

Klik [HIER](#) om het jaarverslag 2019-2020 van St. Steun in te zien.

PLEZIER

PLEZIER

Stichting beheer en exploitatie.

De school 'huurt' het gebouw van SBE – Stichting Beheer en Exploitatie. Het bestuur bestaat uit 5 partijen waaronder de schooldirectie. Ook de BSO, de kerk en ouders zijn vertegenwoordigd in het bestuur.

Het laatste jaarverslag van SBE is [HIER](#) voor u in te zien.

INNOVATIE

SAMEN WERKING DOEL GERICHTHEID INNOVATIE TALENT ONTWIKKELING PLEZIER EIGENAAR SCHAP SAMEN WERKING DOEL GERICHTHEID INNOVATIE TALENT ONTWIKKELING PLEZIER

EIGENAAR
SCHAP

SAMEN
WERKING

DOEL
GERICHTHEID

INNOVATIE

TALENT
ONTWIKKELING

PLEZIER

EIGENAAR SCHAP SAMEN WERKING DOEL GERICHTHEID INNOVATIE TALENT ONTWIKKELING PLEZIER

SCHAP WERKING GERICHTHEID INNOVATIE TALENT ONTWIKKELING PLEZIER

SCHAP WERKING GERICHTHEID INNOVATIE TALENT ONTWIKKELING PLEZIER

SCHAP WERKING GERICHTHEID INNOVATIE TALENT ONTWIKKELING PLEZIER

PLEZIER